

# **REFERAT Børne-, Fritids- og Undervisningsudvalget 2022-2025 d. 06-10-2025**

**Mødedato** Mandag d. 06. oktober 2025 kl. 08:30

**Mødested** Rådhuset, mødelokale 222, 2. sal

## **Indholdsfortegnelse**

Godkendelse af dagsorden.....	3
Elevfordeling skoler 2025/2026.....	4
Godkendelse af Tværgående Ungestøtte.....	7
Dialogmøde med Integrationsrådet.....	10
Retningslinjer for tilskud til den folkeoplysende voksenundervisning.....	11
Retningslinjer for det frivillige folkeoplysende foreningsområde.....	13
Orientering fra formanden.....	18
Orientering fra medlemmerne.....	19
Orientering fra forvaltningen.....	20

# **Punkt 1: Godkendelse af dagsorden**

00.22.04-A26-1-19

## **Sundhed**

### **Bilag**

### **Beslutning**

Børne-, Fritids- og Undervisningsudvalget godkendte dagsordenen.

Laila Zielke (A) deltog ikke i mødet.

## Punkt 2: Elevfordeling skoler 2025/2026

00.01.00-A26-20-23

### Resume

Børne-, Fritids- og Undervisningsudvalget orienteres om elevfordelingen på skolerne pr. 5.9.2025 for skoleåret 2025/2026.

### Sagsfremstilling

Børne-, Fritids- og Undervisningsudvalget orienteres om den elevfordeling, der er gennemført på skolerne pr. 5.9.2025 for skoleåret 2025/2026. Tallene er eksklusive Hjørring Ny 10.

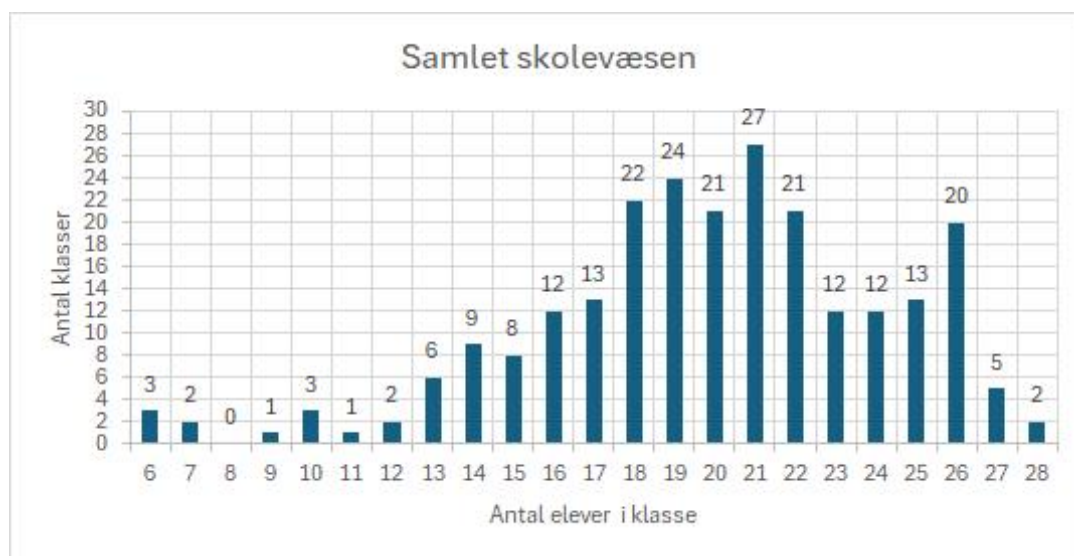
Grundlaget for analysen er skolernes egen klassesdannelse og elevtallet i elevregisteret.

Samlet set er der for skoleåret 2025/2026 oprettet 239 klasser for de 4.744 elever, der pr. 5. september 2025 er indmeldt i 0. - 9. klasse. For skoleåret 2024/2025 var der oprettet 245 klasser for de 4.825 elever, der pr. 5. september 2024 var indmeldt i 0. - 9. klasse.

Det gennemsnitlige antal elever i de etablerede klasser ligger på 19,8. På tværs af skolevæsenet er der dog forskel på antallet af elever i de enkelte klasser. Spændet går fra 28 elever i den klasse, hvor der er flest elever, til 6 elever, der hvor der er færrest elever.

På Sydøstskolen er der oprettet særskilt spor for Eliteidrætsklasser og EUDklassen.

I nedenstående figur vises spændet over antal elever i de etablerede klasser:



Som det fremgår, er der etableret flest klasser (27) med 21 elever i. Flertallet af klasserne, i alt 197, ligger i spændet fra 16-26 elever.

Yderst i spændet er etableret 2 klasser med 28 elever, 5 klasser med 27 elever, mens der er etableret 35 klasser med 14 eller færre elever.

I nedenstående skema ses klassekvotienter for opgørelsen af elevtallet pr. 5/9-2023 samt elevtallet pr. 5/9-2024 sammenholdt med indeværende års klassekvotienter pr. 5/9-2025.

<b>Skole</b>	<b>Klassekvotient 5/9 2023</b>	<b>Klassekvotient 5/9 2024</b>	<b>Klassekvotient 5/9 2025</b>
Skolecenter Hirtshals	17,6	16,9	17,7
Sindal Skolecenter	18,1	17,1	16,7
Løkken-Vrå Skole	20,7	19,8	20,3
Tårs Skole	18,4	17,5	17,9
Hj. Nordvestskolen	21,1	21,7	21,6
Hj. Sydøstskolen	22,3	21,5	21,4
Samlet skolevæsen	20,2	19,7	19,8

Den gennemsnitlige klassekvotient på kommuneniveau for det samlede skolevæsen er steget med 0,1 elev fra skoleåret 2024 til skoleåret 2025.

Skolecenter Hirtshals, Løkken-Vrå Skole og Tårs Skoles klassekvotient er steget.

Sindal Skolecenter, Nordvestskolen og Sydøstskolens klassekvotient er faldet.

Det samlede elevtal er fra 2024 til 2025 faldet med 81 elever.

Overblik over antallet af elever i klasserne på de enkelte skoler fremgår af bilag 1 "antal klasser i 2025-2026".

Af bilag 2 "Elev- og klassetal 2025-2026" fremgår en specifikation af klassedelingen på skoler og undervisningssteder.

## **Lovgrundlag**

Folkeskolelovens § 25.

## **Økonomi**

Tildelingsmodellen til skoleområdet tildeler primært økonomi efter antal klasser.

Skolernes budgetter fastsættes på baggrund af elevtallet opgjort pr. 5. september året før budgetåret. Den økonomiske konsekvens er indarbejdet i budgettet for 2026.

## **Personale**

Ingen bemærkninger.

## **Sundhed**

Ingen bemærkninger.

## **Bilag**

1. Antal klasser i 2025-2026

2. Elev- og klassetal 2025-2026

## **Indstilling**

**Direktøren for Børne- og Arbejdsmarkedsforvaltningen indstiller,**

- at Børne-, Fritids- og Undervisningsudvalget tager orienteringen til efterretning.

## **Beslutning**

Børne-, Fritids- og Undervisningsudvalget tog orienteringen til efterretning.

Laila Zielke (A) deltog ikke i mødet.

## **Bilag**

Bilag 1 Antal klasser i 2025-2026

Bilag 2 Elev- og klassetal 2025-2026

## Punkt 3: Godkendelse af Tværgående Ungestøtte

34.15.05-P00-1-24

### Resume

Børne-, Fritids- og Undervisningsudvalget forelægges forslag om at igangsætte Tværgående Ungestøtte som en 2-årig prøvehandling til godkendelse.

### Sagsfremstilling

#### Baggrund og formål

Komponent har i deres analyse af Hjørring Kommunes specialiserede socialområde bl.a. fokus på overgangen fra børne- til voksenområdet. Analysen viser, at der er potentiale for at styrke ungeindsatsen, samt at øge samarbejdet om de unges overgang på tværs af forvaltninger.

Med henblik på at styrke ungeindsatsen, har forvaltningen udarbejdet forslag til et nyt forebyggende tiltag under Forebyggelsesstrategien benævnt Tværgående Ungestøtte (TU). Det foreslås, at TU igangsættes som en 2-årig prøvehandling fra 1. januar 2026. Forvaltningens forslag til TU fremgår af bilag 1 og 2.

TU har til formål at styrke den almene velfærd, øge selvstændigheden og nedbringe behovet for tilbud og ydelser for unge i Hjørring Kommune. I TU gentænkes tilgange og metoder i mødet med unge i overgangen fra barn til voksen i samarbejde med civilsamfundet. Det er forventningen, at en styrket ungeindsats med fokus på progression kan sikre, at flere unge kommer i uddannelse og beskæftigelse, og at færre unge på sigt får behov for livslang støtte fra sundheds-, ældre- og handicapområdet og offentlig forsørgelse fra Jobcentret.

Da TU er en tværgående indsats, bliver sagen parallelbehandlet i Sundheds-, Ældre- og Handicapudvalget, Børne-, Fritids- og Undervisningsudvalget og Arbejdsmarkeds-, Erhvervs- og Uddannelsesudvalget.

#### Indhold i indsatsen

Med TU foreslås det, at de eksisterende udførende støtteindsatser for 15-23-årige på tværs af børne- og voksenområdet (Støtte- og kontaktkorpset, Den Gode Modtagelse og Bostøtten) samles fysisk på Amtmandstoften i Hjørring. Dertil skal myndighedsfunktionerne på børne- og familieområdet, sundheds-, ældre- og handicapområdet og Jobcenteret, samt enkelte udførende indsatser på børne- og familieområdet og jobcenteret kobles tæt på enheden som fremskudte funktioner. Samarbejdet med øvrige aktører på området skal fortsat styrkes, og integreres med TU. Det handler bl.a. om et tæt samarbejde med skoleområdet, HJEM-indsatsen, Ungekoordineringen og civilsamfundet.

Målgruppen for TU er unge mellem 15-23 år med behov for tværgående støtteindsatser. Det drejer sig ikke om en ny målgruppe, men en samling af unge i eksisterende tilbud. Det forventes, at ca. 142 unge er i målgruppen til TU, og et ukendt antal nye unge vil løbende blive visiteret til enheden under prøvebehandlingen. Antallet er baseret på data fra december 2024, og bliver opdateret frem mod opstarten af TU.

TU skal være et fleksibelt tilbud, hvor de unge har mulighed for at genhenvende sig ved behov for kortvarig hjælp og støtte. Samtidig skal der arbejdes med en rehabiliterende tilgang og med løbende fokus på de unges

progression mod vejen til uddannelse og beskæftigelse. De unge tilbydes mere intensive og sammenhængende forløb på tværs af forvaltninger.

I TU udskydes tidspunktet for overgangen til voksenområdet fra det 18. år til efter det 23. år. De unge vil derfor kunne fortsætte deres igangværende forløb efter det 18. år.

Samtidig vil den tværgående koordinering af indsatsen på tværs af forvaltningsområder blive væsentligt styrket.

## Målsætninger

TU er en prøvehandling, der skal give ny viden og erfaringer med ungeindsatsen på tværs af forvaltninger. Med nuværende vidensgrundlag er der ikke tilstrækkelige data til at vurdere konkrete økonomiske effekter af TU. Alligevel peger Komponentens analyse på, at en mere sammenhængende ungeindsats kan give økonomiske gevinster på længere sigt.

Der er opstillet tre langsigtede målsætninger for TU-indsatsen, som for nu er kvalitativt funderet (for uddybet beskrivelse se bilag 1):

- 1) At færre unge overgår til sundheds-, ældre- og handicapområdet og får en blivende støtteindsats efter det 24. år.
- 2) At unge i TU oplever øget inddragelse og medindflydelse i eget sagsforløb i overgangen fra barn til voksen.
- 3) At flere unge får en arbejdsmarkedstilknytning.

## Opfølgning og evaluering

Der skal inden prøveperiodens afslutning tages stilling til videreførelse af TU baseret på en evaluering. Der bliver løbende fulgt op på udviklingen i forhold til de tre målsætninger for TU. Opfølgning på målsætninger og de opnåede erfaringer i prøveperioden vil indgå i den samlede evaluering af TU.

## Drøftelse i Hovedudvalget

Forslag til igangsætning af Tværgående Ungestøtte som en 2-årig prøvehandling har været drøftet i Hovedudvalget den 25. september 2025. Nedenfor fremgår Hovedudvalgets bemærkninger til materialet:

*Udvalget drøftede indstillingen med et særligt fokus på:*

- *Det anbefales, at der i tilrettelæggelsen af processen tages højde for, at de berørte medarbejdere kan nå at omstille sig.*
- *Det anbefales at tydeliggøre beskrivelsen af de to midlertidige stillinger.*

Hovedudvalgets bemærkninger har givet anledning til en præcisering af, at de to midlertidige stillinger skal understøtte implementeringsprocessen, så det er muligt at fastholde nuværende driftsniveau i prøveperioden.

## Lovgrundlag

Støtteindsatserne, som skal integreres i TU, leveres på nuværende tidspunkt efter servicelovens §§ 82 og 85 på voksenområdet, og efter barnets lov §§ 32 og 114-116 på børneområdet.

## **Økonomi**

TU gennemføres inden for eksisterende budgetramme, og bliver økonomisk rammestyrret med budgetansvaret placeret på børne- og familieområdet. Det endelige rammebudget skal trykprøves inden opstart.

## **Personale**

I forbindelse med igangsætningen af TU kan der ske en omorganisering af personaler i de eksisterende støtteindsatser, som fysisk skal samles i TU. Personalere som påvirkes af prøvehandlingen vil løbende blive involveret i processen.

## **Sundhed**

I TU arbejdes der målrettet med at øge de unges selvstændighed med henblik på at nedbringe behovet for tilbud og ydelser. Samtidig er det målsætningen, at de unge i højere grad bliver inddraget og har indflydelse på eget sagsforløb.

## **Bilag**

1. Tværgående Ungestøtte - Vejen til uddannelse og beskæftigelse
2. Bilag til Tværgående Ungestøtte - Vejen til uddannelse og beskæftigelse

## **Indstilling**

### **Direktionen indstiller,**

- at Børne-, Fritids- og Undervisningsudvalget godkender forslag om at igangsætte Tværgående Ungestøtte som en 2-årig prøvehandling.

## **Beslutning**

Børne-, Fritids- og Undervisningsudvalget godkendte, at Tværgående Ungestøtte igangsættes som en 2-årig prøvehandling.

Laila Zielke (A) deltog ikke i mødet.

## **Bilag**

Tværgående Ungestøtte Vejen til uddannelse og beskæftigelse 04.09.25

Bilag til Tværgående Ungestøtte, Vejen til uddannelse og beskæftigelse, 04.09.25

## **Punkt 4: Dialogmøde med Integrationsrådet**

15.40.00-G01-1-25

### **Resume**

Børne-, Fritids- og Undervisningsudvalget anmodes om at aftale deltagelse på dialogmøde med Integrationsrådet samt drøfte eventuelle temaer til mødet.

### **Sagsfremstilling**

Byrådet har besluttet, at der skal være 1 årligt politisk dialogmøde med Integrationsrådet med deltagelse af formand eller næstformand for Børne-, Fritids- og Undervisningsudvalget.

Mødet afholdes den 3. november 2025 kl. 16.30-17.30 på rådhuset i mødelokale 204.

Udvalget anmodes om at overveje eventuelle emner, der ønskes drøftet på Integrationsmødet.

### **Lovgrundlag**

Ingen bemærkninger.

### **Økonomi**

Ingen bemærkninger.

### **Personale**

Ingen bemærkninger.

### **Sundhed**

Ingen bemærkninger.

### **Indstilling**

#### **Direktøren for Børne- og Arbejdsmarkedsforvaltningen indstiller,**

- at Børne-, Fritids- og Undervisningsudvalget beslutter, om formand eller næstformand deltager i Integrationsrådets møde i november samt drøfter eventuelle ønsker til emner.

### **Beslutning**

Børne-, Fritids- og Undervisningsudvalget besluttede, at formanden deltager i Integrationsmødet i november.

Børne-, Fritids- og Undervisningsudvalget havde følgende emne til drøftelse med Integrationsrådet: Opmærksomhed på ukrainske flygtninge med krigstraumer.

Laila Zielke (A) deltog ikke i mødet.

# Punkt 5: Retningslinjer for tilskud til den folkeoplysende voksenundervisning

18.15.01-P21-1-25

## Resume

Fritids- og Folkeoplysningsudvalget anbefaler retningslinjer for tilskud til folkeoplysende voksenundervisning for 2026 overfor Børne-, Fritids- og Undervisningsudvalget.

## Sagsfremstilling

Efter Folkeoplysningsloven ydes tilskud til: undervisning, studiekredse, foredragsvirksomhed, debatskabende arrangementer og aktiviteter tilrettelagt som fleksible tilrettelæggelsesformer.

Tilskuddet er opdelt i to kategorier:

### Undervisning

Aflønning af lærere, foredragsholdere og ledere. Det maksimale kommunale løntilskud er:

- 1/3 af lønudgifterne til almen undervisning, studiekredse
- 8/9 af lønudgifterne til handicapundervisning
- 5/7 af lønudgifterne til instrumentalundervisning

10% af løntilskudstilsagnet skal anvendes til debatskabende aktiviteter. De debatskabende aktiviteter kan afregnes på andre udgiftstyper end lærer- og lederløn.

Foreningen kan anvende 40% af det kommunale løntilskud på fleksible tilrettelæggelsesformer. Det kan blandt andet være åbne studiekredse, åbne studieværksteder, workshops, "spørg specialisten" samt IT-baseret fjernundervisning. De fleksible tilrettelæggelsesformer skal tilrettelægges i henhold til notat udarbejdet af Oplysningsforbundenes Fællesråd, Dansk Folkeoplysnings Samråd og KL.

### Lokaler

Der kan ydes tilskud til leje af private lokaler, hvis det ikke er muligt at anvise egnede offentlige lokaler. Fritids- og Folkeoplysningsudvalget vurderer de enkelte ansøgninger.

## Lovgrundlag

Folkeoplysningsloven §33, hvoraf det fremgår, at Kommunalbestyrelsen fastsætter nærmere regler om tilskud inden for lovens område.

## Økonomi

Ingen bemærkninger.

## Personale

Ingen bemærkninger.

## **Sundhed**

Ingen bemærkninger.

## **Bilag**

Retningslinjer for tilskud til folkeoplysende voksenundervisning 2026.

## **Indstilling**

### **Direktøren for Børne- og Arbejdsmarkedsforvaltningen indstiller,**

- at Fritids- og Folkeoplysningsudvalget, anbefaler overfor Børne-, Fritids- og Undervisningsudvalget, at retningslinjer for tilskud til voksenundervisning i 2026 godkendes.

## **Historik**

### **Beslutning fra Fritids- og Folkeoplysningsudvalget, 30. september 2025, pkt. 8:**

Fritids- og Folkeoplysningsudvalget anbefaler retningslinjerne overfor Børne-, Fritids- og Undervisningsudvalget.

## **Beslutning**

Børne-, Fritids- og Undervisningsudvalget godkendte retningslinjerne for tilskud til voksenundervisning i 2026.

Laila Zielke (A) deltog ikke i mødet.

## **Bilag**

Retningslinjer for voksenundervisning 2026

# Punkt 6: Retningslinjer for det frivillige folkeoplysende foreningsområde

18.15.05-P21-1-25

## Resume

Fritids- og Folkeoplysningsudvalget anbefaler retningslinjer for det frivillige foreningsarbejde for 2026 overfor Børne-, Fritids- og Undervisningsudvalget.

## Sagsfremstilling

Børne-, Fritids- og Undervisningsudvalget godkendte den 4. december 2023, efter indstilling fra Fritids- og Folkeoplysningsudvalget, ny tilskudsmodel for de frivillige folkeoplysende foreninger.

Den nye tilskudsmodel er indfaset gradvist, og vil være fuldt implementeret fra 2026.

I tilskudsmodellen indgår følgende elementer:

1. Aktivitetstilskud
2. Kursustilskud
3. Kørselstilskud
4. Udviklingspuljen
5. Lokaletilskud

### Aktivitetstilskud

- Aktivitetstilskuddet opdeles i to alderskategorier, så foreninger årligt modtager 250 kr. pr. medlem mellem 0-6 år og 375 kr. pr. medlem mellem 7-24 år.

### Tilskud til leder- og instruktøruddannelse

- Alle godkendte folkeoplysende foreninger kan fra 2025 få tilskud til 75% af deres udgifter til træner- og instruktøruddannelse.
- 

### Kørselstilskud til stævner og turneringer

- Foreninger kan få tilskud til kørselsudgifter, når kørslen overstiger 50 km. (100 km. tur/retur). Der kan søges om tilskud til kørsel ved turneringskampe, officielle individuelle mesterskaber samt til stævner i regi af de officielle forbund og landsorganisationer. Der ydes tilskud til kørsel fra klubhus eller baneanlæg til aktivitetssted.

### Lokaletilskud

Foreninger kan få lokaletilskud på 70% til driftsudgifter til haller og andre lokaler.

Der skelnes mellem følgende:

- Haller (sportshaller og svømmehaller)
- Øvrige lokaler (klublokaler, spejderhytter, lejrpladser, ridehaller og rytterstuer).

Desuden skelnes mellem lokaler, der er ejet af foreningen, og lokaler der lejes af foreningen.

## Forslag til ændring i Retningslinjer for 2026

Forvaltningen har udarbejdet følgende forslag til ændring af retningslinjerne for det frivillige foreningsarbejde: foreslår,

### Tilføjelse til de generelle retningslinjer

Forvaltningen oplever, at flere foreninger retter henvendelse med spørgsmål om, hvad reglerne er for ansøgning om tilskud til udgifter i forhold til, hvornår udgiften enten gælder for eller er betalt af foreningen. Følgende foreslås derfor tilføjet til retningslinjerne generelt.

- Ved ansøgning om aktivitets-, kursus-, kørsel- og lokaletilskud, kan forening udelukkende søge om tilskud til de udgifter, som er afholdt i det forgangne regnskabsår.

### Tilføjelse til retningslinjerne for kursustilskud

Da flere foreninger gennem de senere år har valgt at afholde kurser internt i foreningen enten alene eller i samarbejde med andre foreninger, foreslår forvaltningen, at der i retningslinjerne indarbejdes mulighed for tilskud hertil. Lokale kurser gør det lettere for flere frivillige at deltage, og kurserne kan tilpasses foreningens egne behov og styrke fællesskabet blandt deltagerne. Samtidig spares transportudgifterne.

- Foreningen kan få kursustilskud, når den selv står for at afholde kurser som led i leder- og instruktøruddannelse. Ved foreningens egne kurser ydes tilskud til følgende udgifter:
- Kursusforløb (inkl. honorar og kørselsgodtgørelse til instruktører)
- Materialer: Evt. nødvendige kursusmaterialer.
- Forplejning: Halvdagskurser (under 5 timer): Op til 75 kr. pr. deltager. Heldagskurser (over 5 timer): Op til 150 kr. pr. deltager.
- Der gives ikke tilskud til lokaleleje, da det forudsættes, at kurserne kan afholdes i foreningens egne/lejede lokaler, hvor der i forvejen ydes lokaletilskud.
- Tilskud til logi ved længere afstand (udenfor Region Nordjylland) til kursus. Tilskud følger statens døgnpris for logigodtgørelse på 256 kr. pr. person (2025 sats).

### Forslag til ændring af retningslinjer for lokaletilskud

Med vedtagelse af den nye haltilskudsmodel for de selvejende haller i Hjørring Kommune opfordres hallerne til at samarbejde med foreningslivet om at skabe mere aktivitet i hallerne for de folkeoplysende foreninger. De selvejende haller modtager fremadrettet blandt andet et aktivitetstilskud, som udløses ved aktivitetstimer for de folkeoplysende foreninger. Haltilskudsmodellen evalueres i 2028. I evalueringen vil blandt andet indgå, hvilke aktiviteter der skal udløse tilskud i modellen.

For at understøtte både det arbejde, som der lægges op til med den nye haltilskudsmodel og samtidig understøtte det frivillige foreningsarbejde, foreslår forvaltningen følgende forslag til en tre-årig forsøgsordning. Forsøgsordningen vedrører ændringer i retningslinjer for 2026-2028 i forhold til lokaletilskud for de folkeoplysende foreninger, som benytter sig af faciliteter i de selvejende haller og svømmehaller, som er indeholdt i den nye haltilskudsmodel:

- Hvis en forening igangsætter nye aktiviteter i de selvejende haller, og i lokaler som foreningen allerede er godkendt til at benytte, skal der fremadrettet ikke søges om ekstra timer. Hvis foreningen fremover ikke skal søge om ekstra timer understøttes muligheder for at afprøve nye aktiviteter, hold mm. samtidig med, at administrationen for foreningerne lettes.
- Foreninger har stadig mulighed for ved ansøgning om forskud at angive, hvis de forventer brug af flere timer i godkendte lokaler i forbindelse med nye aktiviteter for det kommende år. Forslaget gør sig kun gældende i forhold til, at der ikke skal søges særskilt om yderligere timer, såfremt foreningen i indeværende år igangsætter nye aktiviteter, som ikke var planlagt ved ansøgningsfristen den 15. oktober.

- Forslag til ændringer gør sig kun gældende for lokaletilskud i lokaler i de selvejende haller, som er en del af haltilskudsmodellen, og kun for foreninger, som i forvejen har godkendte timer til aktiviteter i den pågældende hal.
- Fritids- og Folkeoplysningsudvalget vil med ændringerne stadig have mulighed for i henhold til Folkeoplysningsloven at give afslag på ansøgning fra foreninger vedrørende brug af timer i nye lokaler i selvejende haller, som foreningen ikke tidligere har benyttet.

Forvaltningen bemærker, at en ændring af retningslinjerne formentlig vil medføre mere aktivitet og dermed en merudgift til lokaletilskud. Den økonomiske konsekvens ved ændring af retningslinjerne vil først vil kunne ses i 2027 med reguleringen af foreningernes regnskab for 2026.

Forvaltningen foreslår samtidigt, at Fritids- og Folkeoplysningsudvalget indstiller til Børne-, Fritids- og Undervisningsudvalget, at budgettet til puljen for nye aktiviteter, som aktuelt er på 88.852 kr. overgår til budgettet for lokaletilskud. Puljen har hidtil være brugt til især at understøtte foreningers ansøgning om ekstra lokaletilskud, særligt i forbindelse med timer i de selvejende haller.

Forvaltningen vurderer, at ved ansøgninger fra foreninger om tilskud til nye aktiviteter til fristen den 1. september, hvor ansøgningerne omhandler anmodning om øget medlemstilskud, vil tilskuddet kunne afholdes indenfor budgettet for aktivitetstilskud.

## **Lovgrundlag**

Folkeoplysningslovens § 25, hvoraf regler for lokaletilskud fremgår.

Folkeoplysningslovens § 33, stk. 4, hvoraf det fremgår, at Kommunalbestyrelsen fastsætter nærmere regler om tilskud inden for lovens område.

## **Økonomi**

En ændring af retningslinjerne må formodes at give mere aktivitet og derfor samtidigt medføre en merudgift til lokaletilskud. Ved at flytte budgettet fra puljen til nye aktiviteter til budgettet for lokaletilskud, vil det medføre yderligere 88.852 kr. til understøttelse af foreningers ansøgning om ekstra lokaletilskud, særligt i forbindelse med timer i de selvejende haller.

Ved en ændring indarbejdes de bevillingsmæssige ændringer i Økonomirapport 1 for 2026 efterfølgende i budgettet for 2027.

## **Personale**

Ingen bemærkninger.

## **Sundhed**

## **Bilag**

Nuværende retningslinjer for det frivillige foreningsområde for 2026, uden ændringer.

Udkast til retningslinjer for 2026, hvor forslag til rettelserne ændringer er indarbejdet

## **Indstilling**

### **Direktøren for Børne- og Arbejdsmarkedsforvaltningen indstiller,**

at Fritids- og Folkeoplysningsudvalget overfor Børne-, Fritids- og Undervisningsudvalget anbefaler:

- en tre-årig forsøgsordning med lokaletilskud til foreninger i de selvejende haller, jævnfør sagsfremstillingen, godkendes
- at Retningslinjer for tilskud til frivillige folkeoplysende foreninger for 2026, inkl. den treårige forsøgsordning, godkendes
- at budgettet for puljen til nye aktiviteter flyttes til budgettet for lokaletilskud for at kunne tilgodese øgede udgifter for lokaletilskud til foreninger.

## **Historik**

### **Beslutning fra Fritids- og Folkeoplysningsudvalget, 30. september 2025, pkt. 10:**

Fritids- og folkeoplysningsudvalget anbefaler overfor Børne-, Fritids- og Undervisningsudvalget, at:

- en tre-årig forsøgsordning med lokaletilskud til foreninger i de selvejende haller, jævnfør sagsfremstillingen, godkendes
- at Retningslinjer for tilskud til frivillige folkeoplysende foreninger for 2026, inkl. den treårige forsøgsordning, godkendes
- at budgettet for puljen til nye aktiviteter i den tre-årige forsøgsperiode flyttes til budgettet for lokaletilskud for at kunne tilgodese øgede udgifter for lokaletilskud til foreninger

Ændringerne vil gøre det lettere at være forening, og medføre en forsimpning af den administrative praksis.

Fritids- og Folkeoplysningsudvalget gør opmærksom på, at budgettet til lokaletilskud kan komme under pres ved større stigninger i foreningernes aktivitet.

## **Beslutning**

Børne-, Fritids- og Undervisningsudvalget godkendte:

- en tre-årig forsøgsordning med lokaletilskud til foreninger i de selvejende haller, jævnfør sagsfremstillingen
- Retningslinjer for tilskud til frivillige folkeoplysende foreninger for 2026, inkl. den treårige forsøgsordning
- at budgettet for puljen til nye aktiviteter i den tre-årige forsøgsperiode flyttes til budgettet for lokaletilskud for at kunne tilgodese øgede udgifter for lokaletilskud til foreninger

Laila Zielke (A) deltog ikke i mødet.

## **Bilag**

Udkast til retningslinjer - frivillige folkeoplysende foreninger 2026 (med indarbejdede forslag)

Vedtagne retningslinjer for tilskud til frivillige folkeoplysende foreninger 2025.docx

## **Punkt 7: Orientering fra formanden**

00.01.00-G01-1-24

### **Sagsfremstilling**

Formanden orienterede om:

- møde i bygherreudvalget for Kulturskolen
- interview med TV2 Nord om skolevægning mv.

Laila Zielke (A) deltog ikke i mødet.

## **Punkt 8: Orientering fra medlemmerne**

00.01.00-G01-1-24

### **Sagsfremstilling**

Mathias Holger Nielsen (C) orienterede fra kick off arrangement med Hjørring Futsal.

Sven Bertelsen (A) orienterede om bestyrelsesarbejde i den vestdanske filmpulje.

Erik Høgh-Sørensen (VL) orienterede om dialog med halinspektøren fra Tårshallen.

Laila Zielke (A) deltog ikke i mødet.

## **Punkt 9: Orientering fra forvaltningen**

00.01.00-G01-1-24

### **Sagsfremstilling**

Forvaltningen orienterede om:

- Ankestyrelsen har godkendt tidsplanen vedr. tilsynsudtalelse
- Arbejdstilsynet har afsluttet påbud i Familie- og Handicapafdelingen
- TV2 Nord er blevet opmærksom på, at Hjørring Kommune har landets højeste andel af uddannede lærere blandt det undervisende personale på folkeskolerne. Skole- og Dagtilbudschefen interviewes herom.

Laila Zielke (A) deltog ikke i mødet.